

GUÍA DE REPINTADO DE DAÑOS ESTÉTICOS CON SPRAY



Pintar un coche con spray es una opción realmente útil para reparar pequeños daños estéticos de la pintura.

Las principales ventajas que nos ofrece este sistema son que no necesitamos sofisticadas y caras herramientas (pistolas aerográficas, compresor...), y no se requiere ninguna experiencia en repintado de automóviles. Tan solo se necesita un poco de ganas, ser un poco mañoso y seguir uno a uno los pasos que describiremos en esta guía...

La pintura para coche en spray es, en esencia, igual que la pintura a pistola, aunque con algunos matices. De hecho, muchos talleres profesionales de carrocería utilizan algunos productos en formato de spray.

- ***La capa de base o color en spray es idéntica a la capa de base para aplicar a pistola. En ambos casos se elabora siguiendo una fórmula que se corresponde con un código de color, facilitado por el fabricante del vehículo, a través de un sistema tintométrico. La única diferencia es que, en el formato aerosol, el color se envasa en un spray de carga rellenable.***
- ***La imprimación-aparejo y la laca en spray si son diferentes respecto de sus homólogos para aplicar con pistola. La diferencia fundamental es que los productos en spray suelen ser de 1K (mono-componente), mientras que los que se aplican a pistola suelen ser 2K (2 componentes). Los primeros secan por evaporación y los segundos por la adición de un catalizador (por eso son de 2 componentes).***
- ***La laca mono-componente en spray es más fina que la laca 2K. Es por eso que necesita mayor número de manos para alcanzar un buen nivel de brillo. No obstante, una vez seca se puede pulir para que adquiera un brillo excepcional.***

En resumen, la pintura para coche en spray es la alternativa perfecta cuando hablamos de bricolaje del automóvil y cuando no se dispone de herramienta profesional ni experiencia previa. Además, si se conocen las características específicas de estos productos y se utilizan correctamente se pueden obtener resultados realmente profesionales...

DESCRIPCIÓN DEL PROCESO PASO A PASO:

PASO 1



LIMPIEZA Y DESENGRASADO



LIMPIAR Y DESENGRASAR LA SUPERFICIE A PINTAR

1. ROCIAR DISOLVENTE DESENGRASANTE
2. FROTAR CON BAYETA DE MICROFIBRA

www.pintarmicoche.com

El primer paso consiste en limpiar y desengrasar perfectamente la superficie a pintar.

Con ayuda de un pulverizador, rociaremos disolvente desengrasante sobre la superficie y frotaremos con una bayeta de microfibra hasta eliminar completamente cualquier resto de suciedad... En caso de no disponer de disolvente desengrasante puede utilizarse agua y jabón, pero hemos de tener en cuenta que algunas sustancias, como el alquitrán, son bastante difíciles de eliminar, por lo que

tendremos que insistir más frotando con la bayeta.

Esta limpieza inicial cumple dos funciones: por un lado nos permite ver con claridad todos los defectos o daños que tiene la pieza que vamos a reparar, y por otro facilita las operaciones de lijado al eliminar sustancias que pueden contaminar el abrasivo restándoles eficacia.

PASO 2



PROTECCIÓN ZONAS ADYACENTES



PROTECCIÓN DEL ÁREA ADYACENTE - COLOCAR CINTA DE CARROCERO EN EL CONTORNO DE LAS PIEZAS A REPARAR

www.pintarmicoche.com

El segundo paso es proteger el área adyacente a la reparación colocando cinta de carroceros en las piezas colindantes.

El objetivo es protegerlas para que no resulten dañadas durante las operaciones de lijado. Se han de proteger otras piezas pintadas, faros y pilotos, molduras y lunas.

Si vamos a lijar insistentemente en una zona muy próxima a otra pieza, puede que la cinta de carroceros no sea suficiente. En tal caso podemos optar por cinta americana, mucho

más resistente, o por colocar un trozo de cartón o similar... la idea es poder lijar sin miedo a provocar daño alguno si se nos escapa la lija, cosa que es bastante probable cuando tenemos que lijar masilla o aparejo.

PASO 3



DECAPADO



DECAPAR LA PINTURA DAÑADA
- LIJAR CON ABRASIVO DE GRANO P150
HASTA ELIMINAR COMPLETAMENTE LAS CAPAS
DE PINTURA EN MAL ESTADO

www.pintarmicoche.com

El tercer paso es decapar la pintura dañada.

El decapado consiste en lijar con abrasivo de grano P150 la zona afectada de la pintura hasta encontrar capas sanas.

El decapado cumple la función de eliminar arañazos y desconchados, además de favorecer la adherencia de la masilla de relleno que aplicaremos más tarde para rellenar imperfecciones y abolladuras.

Lijaremos con taco aplicando un movimiento de vaivén sobre la superficie a decapar, pero sin ejercer demasiada presión. Procuraremos en todo momento que la transición entre las diferentes capas que vamos alcanzando sea suave y escalonada.

PASO 4



DESENGRASADO



**LIMPIAR Y DESENGRASAR LA SUPERFICIE
DECAPADA**

1. ROCIAR DISOLVENTE DESENGRASANTE
2. FROTAR CON BAYETA DE MICROFIBRA

www.pintarmicoche.com

El cuarto paso es desengrasar la superficie decapada.

Rociaremos nuevamente disolvente desengrasante con el pulverizador y frotaremos con la bayeta de microfibra.

Mediante el desengrasado eliminaremos todo el polvo que se ha generado durante el decapado de la pintura dañada.

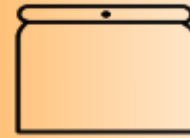
Prestaremos especial atención al polvo que se introduce en los pliegues y huecos.

Se ha de evitar usar agua para esta operación, ya que es bastante probable que se haya alcanzado chapa durante el decapado, y podría comenzar un proceso de oxidación si se moja.

PASO 5



ENMASILLADO



APLICAR MASILLA DE RELLENO

1. MEZCLAR MASILLA Y ENDURECEDOR
2. EXTENDER LA MEZCLA SOBRE EL ÁREA A RELLENAR

www.pintarmicoche.com

El quinto paso es enmasillar la zona afectada.

El enmasillado consiste en aplicar masilla de relleno para nivelar pequeñas abolladuras o deformaciones de la chapa y otros defectos de la pintura.

La masilla de relleno es un producto de dos componentes, es decir que necesita añadir un endurecedor para que tenga lugar el secado. Este endurecedor se añade en una proporción del 2/3% de la cantidad de masilla, y se remueve bien hasta que la mezcla adquiera un

color homogéneo.

Cuando la mezcla está terminada, se extiende la masilla por la zona afectada con ayuda de unas espátulas.

PASO 6



LIJADO MASILLA



LIJAR EL EXCESO DE MASILLA HASTA NIVELAR LA SUPERFICIE

- LIJAR CON ABRASIVO P240 HASTA QUE SÓLO QUEDE MASILLA DONDE FALTA RELLENO

www.pintarmicoche.com

Una vez seca la masilla, después de unos 20 minutos, procederemos a lijar la masilla.

El lijado de la masilla consiste en lijar con abrasivo de grano P240 para eliminar el excedente y obtener una superficie perfectamente nivelada.*

Usaremos un taco, aplicando un movimiento de vaivén sobre el parche de masilla sin ejercer demasiada presión. Para obtener buenos resultados es muy útil comenzar lijando los bordes del parche de masilla, de

dentro a fuera, de modo que este quede fundido con la pintura antigua. Una vez conseguido esto, sólo queda lijar el interior del parche hasta nivelar.

**P240: en parches grandes puede lijarse previamente con P150.*

PASO 7



AFINADO MASILLA



REDUCIR EL LIJADO DE P240
- LIJAR CON ABRASIVO P320 TODA LA SUPERFICIE LIJADA CON P240

www.pintarmicoche.com

El séptimo paso es afinar la masilla.

El afinado es reducir el lijado de P240 con un abrasivo de grano más fino; P320

La marca de lijado de P320 es mucho más fácil de cubrir con la imprimación-aparejo que aplicaremos más tarde.

Para afinar correctamente la masilla lijaremos con taco aplicando un movimiento de vaivén sin ejercer demasiada presión.

Lijaremos toda la superficie lijada con P240, y nos extenderemos un poco más para estar seguros de haber reducido convenientemente toda la marca del lijado anterior.

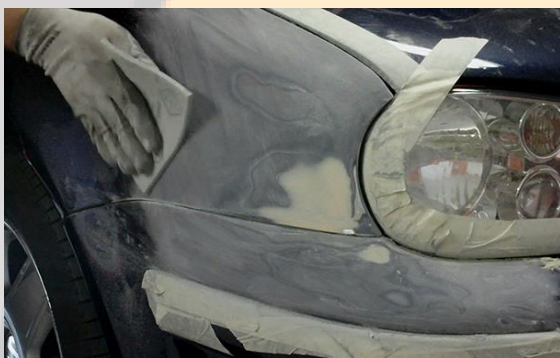
PASO 8



LIJADO CONTORNO



ESPONJILLA FINA



LIJAR EL CONTORNO DE LA REPARACIÓN
- LIJAR CON ESPONJILLA ABRASIVA FINA EL BORDE EXTERIOR

www.pintarmicoche.com

Después de afinar la masilla lijaremos el contorno del parche.

El lijado del contorno del parche consiste en lijar con una esponjilla abrasiva fina alrededor del todo el área lijada anteriormente con P320. Esto se hace para que la marca de lijado, en la zona donde va a terminar el parche de imprimación-aparejo, sea un poco más fina. De este modo, garantizaremos una transición suave entre la zona reparada y la pintura en buen

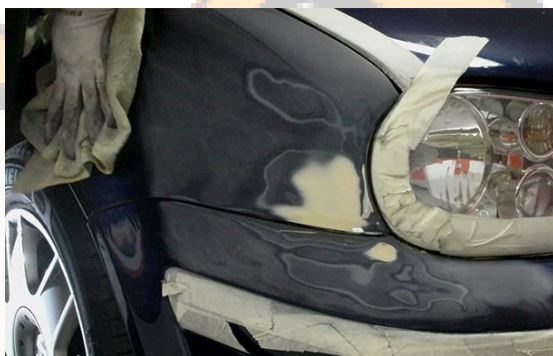
estado.

Aplicaremos un movimiento de vaivén con la esponjilla, y prestaremos especial atención en aquellos lugares de difícil acceso.

PASO 9



DESENGRASADO



LIMPIAR Y DESENGRASAR LA SUPERFICIE REPARADA

1. ROCIAR DISOLVENTE DESENGRASANTE
2. FROTAR CON BAYETA DE MICROFIBRA

www.pintarmicoche.com

Una vez concluidos todos los pasos de lijado de la masilla, desengrasaremos la superficie de nuevo.

Rociaremos disolvente desengrasante con el pulverizador y frotaremos con la bayeta de microfibra.

Mediante el desengrasado eliminaremos todo el polvo que se ha generado durante el lijado.

Prestaremos especial atención al polvo que

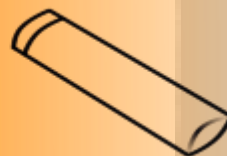
se introduce en los pliegues y huecos.

Se ha de evitar usar agua para esta operación, ya que la masilla es bastante porosa y puede absorber mucha humedad que puede provocar algunos problemas posteriormente.

PASO 10



ENMASCARADO



ENMASCARADO PARA FONDEAR

- TAPAR TODO EL ÁREA ADYACENTE A LA REPARACIÓN PARA EVITAR QUE SE MANCHE CON IMPRIMACIÓN-APAREJO

www.pintarmicoche.com

El décimo paso es enmascarar el área adyacente a la reparación.

Este enmascarado se realiza para fondear (aplicar imprimación-aparejo) evitando manchar con el spray de aparejo lugares no deseados.

Utilizaremos film de plástico o papel, y cinta adhesiva de carrocer.

Procuraremos dejar suficiente espacio de trabajo para no tener que llegar con la

imprimación-aparejo hasta la cinta. Así evitaremos dejar un escalón muy pronunciado con la imprimación que nos costaría mucho trabajo eliminar. Lo que si podemos hacer es utilizar pliegues o juntas con otras piezas para encintar, ya que en este caso el escalón no supone un problema.

PASO 11



FONDEADO



APAREJO



APLICACIÓN DE IMPRIMACIÓN-APAREJO
- APLICAR 3/4 MANOS DE PRODUCTO PARA
PROTEGER Y SELLAR LA REPARACIÓN

www.pintarmicoche.com

El siguiente paso es el fondeado.

El fondeado consiste en aplicar imprimación-aparejo sobre el área reparada. La imprimación-aparejo tiene el cometido de proteger y sellar la reparación, y de nivelar pequeños defectos de la masilla y de la pintura antigua decapada (marcas de lijado, poros...)

Aplicaremos 3/4 manos de imprimación-aparejo en spray, dejando un intervalo de evaporación entre ellas de unos 5 minutos.

Procuraremos aplicar el producto suficientemente mojado para dejar una superficie lo más lisa posible. Esto facilitará el posterior lijado. Dependiendo del producto y del nº de manos, dejaremos secar el aparejo de ½ h a 2 h.

PASO 12



LIJADO APAREJO



P800



LIJAR LA SUPERFICIE DEL APAREJO
- LIJAR CON ABRASIVO P800 AL AGUA HASTA
CONSEGUIR UNA SUPERFICIE LISA Y
HOMOGÉNEA

www.pintarmicoche.com

Una vez seco el aparejo, el siguiente paso es lijarlo.

El lijado del aparejo consiste en lijar la superficie del mismo con un abrasivo al agua de grano P800.

Mediante el lijado del aparejo nivelamos cualquier defecto leve de la reparación, y proporcionamos un sustrato perfectamente liso y homogéneo para la pintura de acabado.

Lijaremos con taco, aplicando un movimiento de vaivén sin ejercer demasiada presión. Hemos de mantener en todo momento la superficie mojada; el agua favorece el deslizamiento del abrasivo y la eliminación del residuo del lijado.

PASO 13



MATIZADO



ESTROPAJO GRIS



LIJAR EL RESTO DE LA PIEZA

- LIJAR CON ESTROPAJO ABRASIVO FINO GRIS LA PINTURA ANTIGUA PARA ASEGURAR LA ADHERENCIA DE LA PINTURA NUEVA

www.pintarmicoche.com

Después de lijar el aparejo pasaremos al matizado.

El matizado consiste en lijar el resto de la pieza con un estropajo abrasivo gris de grano fino. Esta operación puede realizarse en seco o con agua, aunque con agua el resultado es más fino y homogéneo.

Este lijado fino garantiza la adherencia de la pintura de acabado al abrir el poro de la capa de pintura antigua, y permite la aplicación de laca únicamente (sin color), lo cual es muy útil

para difuminar el color y evitar diferencias de tonalidad.

PASO 14



LIMPIEZA PREVIA



LIMPIAR LA SUPERFICIE A PINTAR Y ALREDEDORES

- ELIMINAR TODO RESIDUO DE LIJADO Y OTROS RESTOS DE SUCIEDAD

www.pintarmicoche.com

Después del matizado podemos dar por concluidas todas las operaciones de lijado. Es el momento de la limpieza previa al enmascarado para pintar.

Rociaremos disolvente desengrasante con el pulverizador y frotaremos con la bayeta de microfibra.

En este paso tenemos que quitar la cinta de protección del área adyacente y eliminar todo residuo de lijado. Limpiaremos también las piezas colindantes y los interiores y

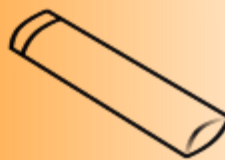
alojamientos de estas.

Para esta operación puede usarse agua, siempre y cuando no haya alcanzados de chapa desnuda. Nunca usar jabón.

PASO 15



ENMASCARADO



EMPAPELAR EL RESTO DEL VEHÍCULO
- TAPAR CON PLÁSTICO O PAPEL Y CINTA DE CARROCERO TODO LO QUE NO SE HA DE MANCHAR CON PINTURA

www.pintarmicoche.com

El siguiente paso es el enmascarado para pintar.

Consiste en cubrir con film de plástico o papel y cinta adhesiva de carrocerero todas aquellas partes del vehículo que no se han de manchar con pintura.

Procuraremos ser precisos a la hora de perfilar con cinta los elementos adyacentes, con el fin, no solo de que no se manchen, sino de que no montemos la cinta sobre la pieza que vamos a pintar. Tampoco debemos olvidar sellar

convenientemente los interiores de puertas y capots para que no entre pintura en ellos, ni salga suciedad de los mismos.

PASO 16



LIMPIEZA PREVIA



LIMPIAR PERFECTAMENTE LA SUPERFICIE A PINTAR
- ELIMINAR CUALQUIER RESTO DE POLVO O SUCIEDAD ANTES DE APLICAR PINTURA

www.pintarmicoche.com

El décimo-sexto paso es la limpieza previa al pintado.

Consiste en desengrasar perfectamente la superficie a pintar y eliminar cualquier resto de polvo u otros residuos.

Rociaremos disolvente desengrasante con el pulverizador y frotaremos con la bayeta de microfibra. Después pasaremos un paño especial atrappolvo.

En esta fase hemos de ser especialmente cuidadosos con el desengrasado, ya que cualquier residuo oleoso puede provocar rechazos en la pintura de acabado en forma de cráteres. El polvo sobre la superficie también provoca pequeñas imperfecciones que desmerecen el acabado.

PASO 17



APLICACIÓN COLOR



COLOR
A MEDIDA



APLICAR CAPA DE BASE O COLOR
- APLICAR 3/4 MANOS DE COLOR ORIGINAL
(SEGÚN CÓDIGO DE COLOR) HASTA QUE EL
ÁREA REPARADA QUEDE CUBIERTA

www.pintarmicoche.com

El paso siguiente es aplicar la capa de base o color.

Consiste en aplicar pintura del color del vehículo sobre la zona reparada. El color debe ser específico, y se obtiene a través de un código de color facilitado por el fabricante del automóvil.

Aplicaremos 3/4 manos de color sobre el parche hasta que quede completamente cubierto. Dejaremos unos 5 minutos de evaporación entre manos.

Intentaremos difuminar el color para evitar diferencias de tonalidad con el resto del coche.

PASO 18



APLICACIÓN LACA



LACA



APLICAR LACA O BARNIZ
- APLICAR 2/4 MANOS DE BARNIZ
TRANSPARENTE PARA PROTEGER Y DAR BRILLO
AL COLOR

www.pintarmicoche.com

El último paso es la aplicación de laca o barniz.

Consiste en aplicar 2/4 manos de barniz sobre la pieza completa una vez se haya secado completamente la base de color, dejando unos 5/10 minutos de evaporación entre ellas.

El barniz proporciona protección y brillo a la base de color.

Hemos de aplicar las manos suficientemente mojadas para obtener un acabado liso y brillante.

Una vez seco el barniz (aproximadamente 2 horas), retiraremos el enmascarado. En caso de haya quedado algún defecto, se puede lijar con lija fina de P2000 y pulir.